

# RAPPORT D'ACTIVITÉS 2024



CCASI

# ORGANISATION

## ÉQUIPE SALARIÉE

### Permanence d'accueil et information

Jacqueline CASELLA  
Leticia COUTINHO  
Sandra GARLEJO

### Consultation

#### Enfance, éducation et santé

Camille GRANDJEAN-JORNOD  
Teresa LOURENÇO  
Martina NUNES DA SILVA TYRISEVÄ  
Amanda SCHROEDER

#### Consultation Assurances sociales

Sandra GARLEJO  
Catherine LACK

#### Consultation Permis de séjour

Mehmet ARAS  
Eva KISS

#### Administration, finances et RH

Emmanuelle BLANC

#### Communication

#### et relations extérieures

Daniela FERREIRA - dès le 1.12.23  
Brigitte GREMAUD - dès le 1.05.24

#### Chargée de projets « 50 ans »

Brigitte GREMAUD - dès le 1.05.24

#### Entretien des locaux

Neibere FAZLIJI ZUKA

## BÉNÉVOLES, STAGIAIRES ET EMPLOYÉ·E·S TEMPORAIRES

Alike AYSSE  
Camilo CROSTA BLANCO  
Aina FONT DE BENITO  
Rosa GUEVARA  
Tamara HUSAIN  
Gülay KAHRAMAN  
Solange KRONNEBERG  
Tania MOYA  
Emma PERNEGER  
Catherine PETERMANN  
Anne RAETZO  
Tatiana VALLEJO

## ORGANES DE L'ASSOCIATION

### Comité

Rosita FIBBI, *Co-présidente*  
Emilie FLAMAND, *Co-présidente*  
Marie-Christine BOVARD  
Mariana DUARTE MÜTZENBERG  
Isabel OBADIARU  
Sophie DE WECK HADDAD  
Rachel WONG, *Trésorière*

### Commission de coordination

Emmanuelle BLANC  
Daniela FERREIRA  
Catherine LACK

#### Rendez-vous sur [ccsi.ch](https://ccsi.ch) ou contactez-nous

Centre de Contact Suisses-Immigrés  
25, Route des Acacias · 1227 Les Acacias  
022 304 48 60 · [admin@ccsi.ch](mailto:admin@ccsi.ch)  
IBAN CH90 0900 0000 1202 1188 7

# L'ÉDITO

L'année 2024 a marqué le début des festivités célébrant les 50 ans du CCSI. Cet anniversaire est une occasion de regarder dans le rétroviseur, de voir tout ce qui a été accompli et de mesurer l'évolution de l'association: d'un collectif militant à une structure désormais professionnelle, partenaire incontournable des collectivités publiques et surtout lieu d'accueil – voire souvent de premier contact – pour des milliers d'usagères et d'usagers. Parce qu'ils et elles sont au cœur du travail du CCSI, nous avons souhaité leur donner la parole, avec un projet qui sera dévoilé en 2025.

Mais la célébration de ce demi-siècle nous invite aussi à nous projeter vers le futur, à susciter réflexions et débats sur les perspectives d'avenir liées à la problématique migratoire. En effet, dans un climat international anxiogène et instable, ces enjeux vont devenir toujours plus présents, et le rôle du CCSI toujours plus nécessaire.

En évolution constante pour répondre aux besoins du terrain, nous avons développé en 2024 avec plusieurs partenaires du réseau un projet « post-régularisation », qui vise à offrir un suivi aux personnes ayant obtenu un permis dans le cadre de l'opération Papyrus. En effet, l'obtention d'un statut légal n'est qu'une étape,

certes décisive, mais qui ne règle pas instantanément tous les problèmes. Grâce au soutien de l'État et d'une fondation privée genevoise, ce projet a pu démarrer fin 2024 et va se déployer dans les années à venir.

Nous nous réjouissons de ces évolutions et du soutien renouvelé de nos bailleurs de fonds, tant publics que privés, indispensable à notre travail et qui nous permet d'envisager avec optimisme les 50 années à venir.

Enfin, le jubilé du CCSI ne serait pas complet sans une partie plus festive, afin de nous réunir, de boire, de manger, de célébrer ensemble nos succès et nos espoirs, et de nous donner du courage pour les défis qui nous attendent. Cette fête aura lieu le 24 mai 2025 et nous comptons sur nos membres, partenaires, usagers et usagères, amies et amis pour en faire un événement mémorable. Au plaisir de vous y retrouver !

Emilie FLAMAND  
Rosita FIBBI

# POINTS FORTS 2024

Cette **année de jubilé** a été l'occasion pour le CCSI de concevoir des projets et événements inédits, grâce au **soutien financier** de la Ville de Genève, de la Société suisse d'utilité publique et de la Fondation Arc, ainsi qu'à la **collaboration de divers partenaires**.

Un **concert** donné par l'**Ensemble vocal Pierre de Lune** au profit du CCSI nous a permis d'ouvrir les festivités en musique et en présence d'un public nombreux.

Dans la foulée de cette soirée, deux événements – articulés autour de l'axe thématique Mémoire – ont eu lieu le 6 décembre. Lors d'un **séminaire** organisé conjointement avec **l'UNIGE et les Archives contestataires**, des étudiants du département d'histoire ont eu l'opportunité de présenter le fruit de leurs recherches menées sur nos archives. Leurs travaux ont donné lieu à des échanges très riches avec les collaborateurs et membres du CCSI présents dans la salle, et contribueront sans aucun doute à la documentation et valorisation de l'histoire des migrations et du travail du CCSI dans le canton. En prolongement de ce séminaire, **le CCSI et ses partenaires** ont invité le public à une **table ronde** organisée à la Maison internationale des Associations. Les historiens et chercheurs qui sont intervenus lors de cette soirée sont notamment revenus sur les luttes ouvrières et autres actions de mobilisation menées dans les années 60 et 70 pour mettre en lumière la contribution des immigrées à l'histoire politique et sociale de la Suisse. D'autres projets liés aux 50 ans ont été initiés en 2024 et seront dévoilés au cours du 1er semestre 2025.



## 2100 dossiers suivis au CCSI en 2024

Après une période 2023 mouvementée, le CCSI a connu en 2024 une année particulièrement difficile tant sur le plan des ressources humaines qu'en termes de volume de travail, caractérisé par un nombre en constante hausse de dossiers suivis (2 100) et nouveaux dossiers ouverts (600). Mis ensemble, ces deux facteurs ont généré une situation critique au dernier trimestre, qui a démontré que nous ne disposons

d'aucune marge de manœuvre en cas d'absences ou d'impré-  
vus. Nous avons ainsi été contraints d'alerter le Canton et la Ville  
de Genève pour remédier à la situation et renforcer une équipe  
à bout de souffle.

Malgré tous ces aléas, 2024 a vu l'aboutissement de **colla-  
borations fructueuses** dont le démarrage du projet Post-  
régularisation et la mise en place d'un dispositif d'accompa-  
gnement social pour les personnes récemment régularisées  
dans le cadre de post-Papyrus. Ce dispositif co-financé par le  
Département de la cohésion sociale et une fondation privée  
genevoise est mené en collaboration avec Caritas, le Centre  
Social Protestant et les permanences volantes de l'EPER.  
Au cours du 2e semestre, le CCSI a également contribué à  
deux produits audio-visuels réalisés séparément par la RTS  
et la plateforme européenne de défense des sans-papiers  
(PICUM), en facilitant la participation d'ex-usagères à ces  
projets visant à raconter le parcours migratoire de familles et  
personnes aujourd'hui régularisées.

Globalement, pour la **consultation Enfance, éducation et  
santé**, 2024 a été une année compliquée et marquée par  
une surcharge de travail, que démontre le **nombre record** de  
familles suivies, de démarches entreprises et de rendez-vous  
assurés. En 2024, ce sont par exemple 490 familles qui ont béné-  
ficié des restaurants scolaires et 377 familles de l'allocation de  
rentrée scolaire offerte en Ville de Genève et depuis cette année  
dans la commune de Lancy.

En cours d'année, l'annonce du GIAP de vouloir mettre fin à la  
gratuité des repas a suscité une vive préoccupation au sein de  
l'équipe. Cette dernière a interpellé les communes quant à l'im-  
pact d'une telle décision sur l'accès à une alimentation équil-  
ibrée pour les enfants fréquentant le restaurant scolaire. Sur plus  
de 3 000 enfants suivis, 1 500 ont eu recours aux aides en nature,  
qu'il s'agisse d'aide alimentaire ou vestimentaire.

La  
consultation  
Enfance,  
éducation  
et santé  
a suivi  
**1 444**  
dossiers

**1 500**  
enfants  
dépendent  
des aides  
en nature  
parmi  
les 3 244  
suivis  
au CCSI

# 121

dossiers  
liés au  
regroupement  
familial

# 40%

des  
dossiers AI  
concernent  
des enfants

Sur une note positive, les collaborations avec les communes ont été consolidées et l'accès aux activités extra-scolaires reconduit par l'ensemble des communes contactées en 2023. Le guide sur ces prestations destiné aux familles a été traduit en deux nouvelles langues, l'albanais et le mongol.

La **consultation permis de séjour** a suivi un nombre croissant de dossiers en 2024 - dont une part importante (1/3) a concerné des **situations relevant de l'ALCP**, à l'instar de l'année précédente. Face aux besoins exprimés par nos usagers.e.s, une **matinée hebdomadaire** a été mise en place en fin d'année, afin de répondre aux questions liées aux permis de séjour. Le dispositif sera évalué en 2025.

Au travers de sa **participation au travail collectif** mené au sein de plusieurs associations, plateformes et groupes de travail, le CCSI a continué de contribuer aux réflexions et démarches du réseau sur diverses problématiques. La **modification de l'article 50 de la LEI** – adoptée par le Parlement en juin 2024 et qui offre une meilleure protection aux femmes migrantes victimes de violences conjugales – a été, en ce sens, un bel exemple de l'impact déterminant que peuvent avoir le travail de terrain, la documentation des cas et la mobilisation d'un réseau d'associations sur la législation et la pratique des autorités - et ce, au bénéfice des personnes étrangères et de leurs familles en Suisse.

L'ouverture ou suivi de dossiers relevant de l'**Assurance Invalidité** et concernant notamment des enfants a constitué une part importante du travail mené en 2024 par la **consultation Assurances sociales**. Outre l'évaluation des possibilités d'obtenir des prestations sociales pour ces mineurs, le suivi a souvent inclus les démarches liées au subsidie de l'assurance maladie et à l'école (allocation de rentrée, accès au parascolaire, etc.). La consultation a également poursuivi le traitement de dossiers AI concernant **des adultes**, en majorité



des femmes actives dans l'économie domestique ou le nettoyage et dont le statut de salariée est souvent difficile à faire valoir du fait de taux de travail fluctuants. La plupart des dossiers (12) liés à l'**AVS** ont également concerné **des femmes**, bénéficiant des Prestations complémentaires ou de l'aide sociale (en cas de durée de séjour légal inférieure à 10 ans).

Au plan collectif, le CCSI a participé à l'**enquête lancée par la Commission Âge et Migration (COMIG)** de la Plateforme du réseau seniors en vue de la publication (en 2025) d'un rapport sur les réalités et défis liés à cette problématique au niveau du canton. Nous avons également contribué à l'apéro-sciences « Vieillir en Suisse » organisé par l'Unil début octobre.

À la **permanence Accueil et primo-information**, l'année a été très intense avec une augmentation des sollicitations, qu'elles soient physiques, téléphoniques ou numériques. Du fait de l'affluence, il ne nous a pas été possible de répondre à une moyenne de soixante appels téléphoniques par jour. Grâce à leur investissement et polyvalence, les permanentes sont en mesure de répondre au plus juste aux personnes qui se présentent au CCSI, souvent en quête d'information immédiate et dans un état de tension conséquent dû à leur situation précaire et anxiogène. Cela reste un défi au quotidien d'informer, orienter et souvent rassurer en un temps extrêmement limité tant les personnes migrantes nouvellement arrivées que celles suivies au sein des consultations.

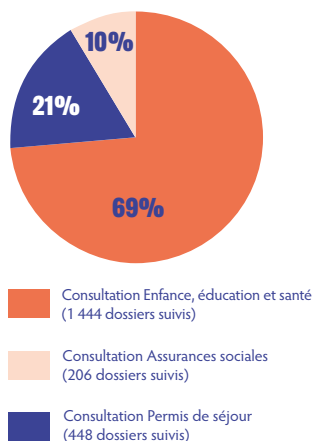
Nos **séances d'information** auprès des primo-arrivant.e.s et de nos usager.e.s rencontrent toujours un vif succès avec un nombre important de participant.e.s (100) satisfait.e.s des informations reçues. Un nouveau thème a été introduit en 2024, portant sur les possibilités d'activités extra-scolaires. Des bénévoles ont assuré un service de garderie pour 44 enfants, permettant ainsi à leurs parents de suivre sereinement les séances de leur choix.

**60**  
appels  
par jour,  
c'est le  
nombre  
auquel  
nous ne  
pouvons  
pas  
répondre

Le projet  
Primo-  
information  
a informé  
**186**  
participants  
lors de 10  
séances  
d'information

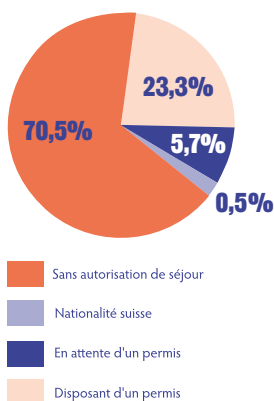
# STATISTIQUES

## FRÉQUENTATION



L'année 2024 confirme les tendances des deux années précédentes, avec notamment une hausse du **nombre de dossiers suivis**, qui s'élevait fin décembre à **2098**. Ce chiffre représente une **augmentation de 1,4%** par rapport à 2023. Comparé à 2021, ce taux atteint près de 12%, à savoir quelques 220 dossiers supplémentaires. Mise en perspective avec les taux de travail effectifs, cette augmentation de 1,4% a été en réalité bien plus soutenue, en raison de plusieurs absences de moyenne et longue durée au cours du dernier trimestre. Malgré des recrutements en intérim, cette situation nous a privés d'un 0,4 ETP et a engendré pour le personnel en place de nombreuses heures supplémentaires, en particulier au sein de la consultation Enfance, éducation et santé et à la permanence Accueil et primo-information.

## STATUT DE SÉJOUR



Le nombre de **nouveaux dossiers ouverts – 600 –** est quasi identique à 2023 et semble devenir la norme en lieu et place de la moyenne habituelle de 450 dossiers. Dans la consultation Enfance, éducation et santé, le rythme d'ouverture de dossiers pendant les neuf premiers mois a été identique à 2023. Par contre, et du fait des absences, ce taux est moindre pour le dernier trimestre en raison du report forcé à 2025 de 130 rendez-vous. Le volume de dossiers traités par la consultation Assurances sociales continue d'augmenter, avec 92 nouveaux dossiers et 99 dossiers AI dont 39 concernant des enfants. Même tendance à la hausse pour la consultation Permis, avec 121 nouveaux dossiers. Le suivi multiple par deux voire trois consultations représente 9,3% de l'ensemble des dossiers.

Globalement, nous avons assuré plus de **3900 rendez-vous**. Ce chiffre – en hausse par rapport aux 3 600 rendez-vous de 2023 – confirme la charge de travail qui pèse sur l'ensemble des consultations. La permanence Accueil et

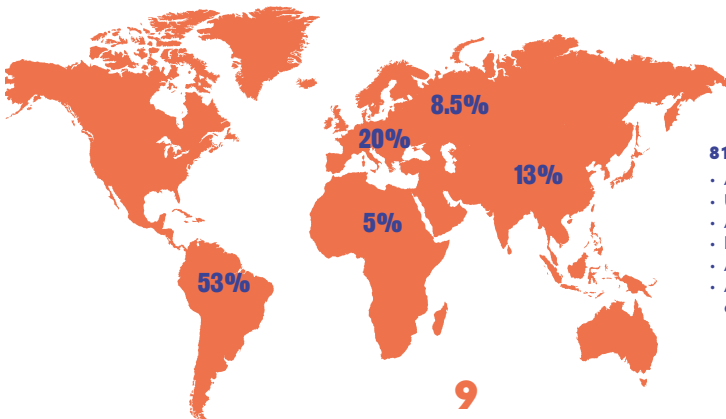


primo-information a elle répondu à plus de **11 000 sollicitations** physiques et téléphoniques, dont près d'un tiers concernait la primo-information.

La répartition de nos usagers-ères en fonction de leur statut de séjour a peu changé, avec une hausse minime de 2,5% de la proportion de personnes sans statut légal, qui s'explique principalement par les dossiers de familles primo-arrivantes avec enfants. Les personnes sans permis de séjour représentent 70% de l'ensemble des suivis. Les titulaires de dossiers sont en majorité des femmes dont près de la moitié représente des familles monoparentales.

Quant à la répartition des dossiers par zones de provenance géographique, elle a été similaire à 2023, avec plus de la moitié de nos usagers-ères originaires d'Amérique latine – Brésil, Bolivie et Colombie en tête. Les tendances sont stables pour les personnes venant d'Asie (Mongolie et Philippines principalement) ainsi que pour les ressortissants de pays de l'UE. Le suivi et l'ouverture de dossiers concernant ces derniers montrent à nouveau combien la mise en œuvre de l'ALCP reste problématique.

## PROVENANCE



**82%**

c'est le pourcentage de dossiers suivis dont les titulaires sont des femmes



Le CCSI a suivi les familles de

**3244**

enfants en 2024



### 81 NATIONALITÉS DIFFÉRENTES

- Amérique du Sud et centrale : 53%
- Union européenne et Suisse : 20%
- Asie : 13%
- Europe hors Union européenne : 8.5%
- Afrique : 5%
- Amérique du nord, Océanie et Caraïbes : moins de 1%

# COMPTES

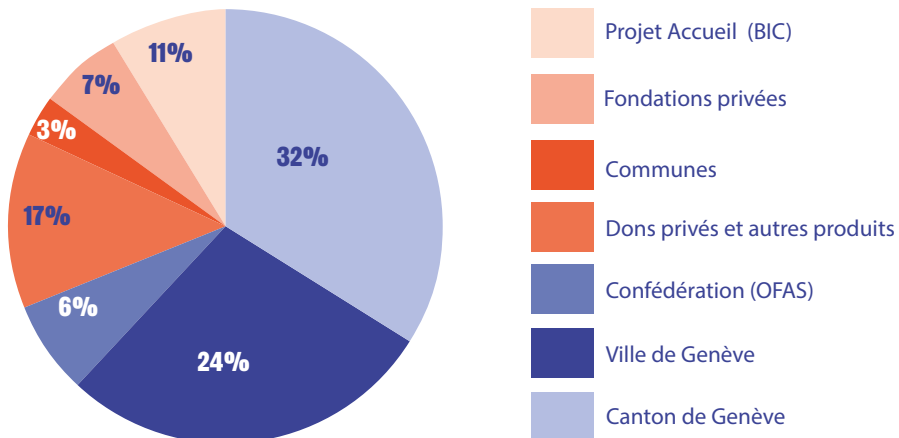
Les comptes 2024 présentent un résultat déficitaire de CHF 13 383.- avant répartition avec le Canton. Ce déficit est dû principalement aux frais de personnel et charges administratives additionnels résultant d'un dernier trimestre difficile, comme relevé plus haut. Face à une situation devenue critique, le Comité a pris la décision et le risque de présenter un exercice déficitaire afin que l'équipe soit en mesure de délivrer les prestations attendues.

2024 montre clairement que nous sommes arrivés à la limite de nos capacités financières et humaines, malgré des efforts conséquents en matière de recherche de fonds. De ce fait, nous avons dû solliciter l'aide du Canton et de la Ville de Genève pour 2025.

En termes de produits, le CCSI a pu bénéficier d'une réévaluation de la subvention cantonale et d'une indexation de la Ville de Genève et de l'OFAS. Ceci nous a permis d'absorber les augmentations de charges de locaux et administratives. Nous avons également pu compter sur la générosité des communes, dont le soutien témoigne de leur reconnaissance envers notre action et des relations de confiance mutuelle développées au fil des ans. Enfin, les fondations André&Cyprien, Gandur pour la jeunesse, Haas et Teamco ont renouvelé leur engagement en soutenant le projet « Des enfants avant tout ».

Quant aux charges de projets, et malgré les dépenses amorcées pour le projet « 50 ans », nous avons maintenu l'équilibre grâce à une collecte de fonds réussie.

## FINANCEMENTS 2024



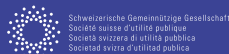
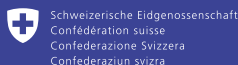
	<b>2023</b>	<b>2024</b>
<b>CHARGES</b>		
Frais de personnel	885 742	964 857
Charges de locaux	148 710	156 191
Charges administratives	62 473	65 675
Campagnes et relations extérieures	2 767	5 289
Charges de projets (Accueil et primo-information)	3 047	2 463
Charges pour aides directes aux usagers-ères post-régulation	-	2 968
Charges de projet « 50 ans »	-	7 904
Amortissements non-couverts par les fonds affectés	6 121	6 121
<b>Total des charges</b>	<b>1 108 860</b>	<b>1 211 468</b>

<b>PRODUITS</b>		
Canton de Genève	373 507	403 507
Ville de Genève (y.c. Allocation rentrée scolaire)	305 000	310 000
Confédération (OFAS)	77 000	78 618
Communes	30 600	37 100
Projet Accueil et primo-information (BIC)	137 445	137 445
Recherche de fonds pour projets	90 000	90 000
Recherches de fonds projet « 50 ans »	-	23 000
Projet post-régularisation (mandat DCS et fondation privée)	-	145 000
Dons des membres et sympathisants	11 597	13 855
Cotisations des membres	12 310	11 610
Contributions des usagers-ères	5 748	5 907
Sous-location	32 108	32 629
Prestations et autres produits	12 373	8 320
<b>Total des produits</b>	<b>1 087 688</b>	<b>1 296 991</b>

<b>RÉSULTAT D'EXPLOITATION</b>	<b>-21 172</b>	<b>85 523</b>
Résultat financier	334	-294
Constitution de fonds affectés	-90 000	-235 000
Utilisation de fonds affectés (hors amortissements)	111 172	136 388
Résultat des fonds affectés	21 172	-98 612
Résultat avant répartition avec le Canton	334	-13 383
Dissolution des parts de subvention provisionnées	-	-
<b>BÉNÉFICE (+) / PERTE (-) DE L'EXERCICE</b>	<b>334</b>	<b>-13 383</b>

# REMERCIEMENTS

Le CCSI remercie chaleureusement les personnes, les institutions, ainsi que les collectivités publiques et privées qui soutiennent financièrement son action. Les activités et projets mentionnés dans ce rapport n'auraient pu être menés à bien sans leur appui. Le CCSI remercie également pour leur précieux soutien ses partenaires au Bureau de l'intégration et de la citoyenneté du Canton de Genève, et au Département de la cohésion sociale et de la solidarité de la Ville de Genève, ainsi que l'ensemble de leurs collaborateurs-trices.



## FONCTIONNEMENT

- Le Canton de Genève ;
- La Ville de Genève ;
- L'Office fédéral des assurances sociales ;
- Les communes de Aire-la-Ville, Bardonnex, Bernex, Carouge, Chêne-Bourg, Collonge-Bellerive, Confignon, Genthod, Lancy, Meinier, Meyrin, Plan-les-Ouates, Puplinge, Thônex, Vandoeuvres, Versoix.

## PROJETS

### « Accueil et information »

- Secrétariat d'État aux migrations ;
- Bureau de l'intégration et de la citoyenneté (fonds PIC).

### « Des enfants avant tout »

Fondation André et Cyprien, Fondation Gandur pour la jeunesse, Fondation Haas et Fondation Teamco.

### « Fonds Post-Régularisation »

- Département de la cohésion sociale (DCS) ;
- Fondation privée genevoise.

### « Projet 50 ans »

- Ville de Genève ;
- Société suisse d'utilité publique (SSUP) ;
- Fondation ARC ;
- Maison de l'Histoire.

### « Interprétariat »

Croix-Rouge genevoise - SICMI.